



คู่มือการปฏิบัติงานกองช่าง

จัดทำโดย

กองช่าง เทศบาลตำบลมายอ  
อำเภอมายอ จังหวัดปัตตานี

## คำนำ

กองช่างเทศบาลตำบลมายอมีหน้าที่เกี่ยวกับงานสำรวจ ออกแบบ การจัดทำข้อมูล ด้านวิศวกรรม การจัดเก็บ และการทดสอบคุณภาพวัสดุงานออกแบบและเขียนแบบ การตรวจสอบ การก่อสร้างงานควบคุมอาคารตามระเบียบ กฎหมายงานแผนปฏิบัติงานการก่อสร้างและซ่อมบำรุงการควบคุมการก่อสร้างและการซ่อมบำรุง และงานอื่นๆ ที่เกี่ยวข้องและที่ได้รับมอบ ได้จัดทำคู่มือปฏิบัติงานด้านต่างๆ ภายในกองช่างขึ้นเพื่อให้บุคลากร เพื่อให้บุคลากรที่ปฏิบัติงานได้ใช้เป็นแนวทางในการปฏิบัติงานร่วมกันให้เกิดความถูกต้อง และรวดเร็วในการทำงาน

## สารบัญ

หน้า

บทนำ

- ข้อมูลทั่วไป	๑
- ฝ่ายก่อสร้าง	๑
- ฝ่ายออกแบบควบคุมอาคาร	๒
- วัตถุประสงค์	๓
- ขอบเขต	๓
- กรอบแนวคิด	๕
- แผนผังขั้นตอนการดำเนินโครงการ	๖
- งานสาธารณูปโภค	๗
- งานออกแบบและควบคุมอาคาร	๗
- แผนผังขั้นตอนการขออนุญาตก่อสร้าง, ต่อเติม, รื้อถอนอาคาร	๘
- งานผังเมือง	๙
- แผนผังขั้นตอนการระวางชี้แนวเขต	๑๐

## บทนำ

### ข้อมูลทั่วไป

กองช่างเทศบาลตำบลมายอมีหน้าที่เกี่ยวกับงานสำรวจ ออกแบบ การจัดทำข้อมูล ด้านวิศวกรรม การจัดเก็บ และการทดสอบคุณภาพวัสดุงานออกแบบและเขียนแบบการตรวจสอบการก่อสร้างงานควบคุมอาคารตามระเบียบกฎหมาย งานแผนปฏิบัติการงานก่อสร้างและซ่อมบำรุง การควบคุมการก่อสร้างและการซ่อมบำรุง และงานอื่นๆ ที่เกี่ยวข้องและที่ได้รับมอบหมาย แบ่งส่วนราชการภายใน ออกเป็น ๒ ฝ่าย ประกอบด้วย

#### ๑. ฝ่ายก่อสร้าง

- งานก่อสร้าง
- งานสาธารณูปโภค

#### ๒. ฝ่ายออกแบบและควบคุมอาคาร

- งานออกแบบและควบคุมอาคาร
- งานผังเมือง

๑. ฝ่ายก่อสร้างมีหน้าที่ควบคุมดูแลรับผิดชอบการปฏิบัติงานก่อสร้างงานในหน้าที่และงานสาธารณูปโภคให้เป็นไปตามกฎหมาย

#### ๑.๑ งานก่อสร้างมีหน้าที่เกี่ยวกับ

๑. งานก่อสร้างและบูรณะถนน
๒. งานก่อสร้างและบูรณะสภาพและโครงการพิเศษ
๓. งานระบบข้อมูลและแผนที่เส้นทางคมนาคม
๔. งานประมาณการค่าโครงการ
๕. งานควบคุมก่อสร้างอาคาร
๖. งานบริการข้อมูลและหลักเกณฑ์
๗. งานสำรวจพื้นที่
๘. งานอื่นๆที่เกี่ยวข้องหรือได้รับมอบหมาย

## ๑.๒ งานสาธารณูปโภคมีหน้าที่เกี่ยวกับ

๑. งานด้านการก่อสร้างอาคารถนนและสิ่งติดตั้งอื่น ๆ
๒. งานวางโครงการและควบคุมการก่อสร้าง
๓. งานซ่อมบำรุงรักษาอาคารถนน
๔. งานควบคุมดูแลอาคารสถานที่
๕. งานให้คำปรึกษาแนะนำหรือตรวจสอบเกี่ยวกับงานก่อสร้าง
๖. งานควบคุมพัสดุงานด้านโยธา
๗. งานประมาณราคางานซ่อมบำรุงรักษา
๘. งานอื่นๆ ที่เกี่ยวข้องหรือได้รับมอบหมาย

**๒.ฝ่ายออกแบบควบคุมอาคาร** มีหน้าที่ควบคุมดูแลรับผิดชอบการปฏิบัติงานในหน้าที่ของงานการออกแบบควบคุมอาคารวางผังการก่อสร้างให้ถูกต้องเป็นไปตามกฎหมาย

### ๒.๑ งานออกแบบควบคุมอาคารมีหน้าที่ความรับผิดชอบเกี่ยวกับ

๑. งานประมาณราคา
๒. งานควบคุมการก่อสร้าง
๓. งานบริการข้อมูลและหลักเกณฑ์
๔. งานออกแบบ
๕. ปฏิบัติหน้าที่อื่นๆ ตามที่ได้รับมอบหมาย

### ๒.๒ งานผังเมืองมีหน้าที่ความรับผิดชอบเกี่ยวกับ

๑. สำรวจแผนที่การกำหนด/การวางผังพัฒนาเมือง งานควบคุมทางผังเมือง
๒. งานจัดรูปที่ดินและฟื้นฟูเมืองกำหนดแนวเขตที่สาธารณะเพื่อขอการครองสิทธิ์ในที่ดินที่สาธารณะ การบุกรุกที่ดินในที่สาธารณะร่วมกับสำนักงานที่ดินฯ
๓. งานจัดรูปที่ดินและฟื้นฟูเมืองกำหนดแนวเขตที่สาธารณะเพื่อขอการครองสิทธิ์ สาธารณะ การบุกรุกที่ดินให้เป็นที่สาธารณะ ดูแลตรวจสอบที่สาธารณะ สิ่งสาธารณูปการถนนท่อระบายน้ำเช่น
๔. การตรวจสอบการขอใช้ที่สาธารณะการครองสิทธิ์ในที่สาธารณะขออนุญาตเช่าทาง สาธารณะการดำเนินคู่มือกับผู้บุกรุกที่สาธารณะการดูแลตรวจสอบรักษาที่สาธารณะ/สิ่งสาธารณูปโภค ถนน ทางเท้า คันดิน สะพาน ท่อระบายน้ำ
๕. งานสำรวจออกแบบเขียนแบบต่างๆ งานการก่อสร้าง โดยได้รับอนุญาตตาม พ.ร.บ. ควบคุมอาคาร พ.ศ.๒๕๒๒ แก้ไขเพิ่มเติมฯ ตลอดจนกฎหมายอื่นๆ
๖. งานอื่นๆ ที่ได้รับมอบหมายจากผู้บังคับบัญชา

## วัตถุประสงค์

การจัดทำคู่มือการปฏิบัติงานของกองช่างเป็นเครื่องมือที่สำคัญอย่างยิ่งในการทง หัวหน้างานและปฏิบัติงาน ซึ่งเป็นการจัดทำรายละเอียดของการทำงานในหน่วยงานอย่างเป็นระบบและนั้นๆ อย่างครบถ้วน สามารถนำไปใช้ประโยชน์ได้หลายประการ เช่น การสอนงาน การตรวจสอบการทำงาน การควบคุม งาน การติดตามงาน และการประเมินผลการปฏิบัติงาน ทั้งนี้ เทศบาลตำบลมายอมีวัตถุประสงค์ดังนี้

๑. เพื่อให้ข้าราชการและพนักงานจ้างตามภารกิจกองช่างมีคู่มือการปฏิบัติงานที่ชัดเจน เป็นลายลักษณ์อักษร ซึ่งแสดงรายละเอียดขั้นตอนการปฏิบัติงานของกิจกรรม/กระบวนการต่างๆของกองช่าง

๒. เพื่อเป็นการสร้างมาตรฐานการปฏิบัติงานซึ่งจะช่วยให้งานของกองช่างได้มาตรฐานเป็นไปตามเป้าหมายได้ผลผลิตหรือการบริการที่มีคุณภาพรวดเร็วทันตามกำหนดเวลาการทำงานอย่างปลอดภัยบรรลุด ข้อกำหนดที่สำคัญของกระบวนการ

## ขอบเขต

การจัดทำคู่มือการปฏิบัติงานกองช่างประกอบด้วยภารกิจที่ปฏิบัติและหน้าที่รับผิดชอบต่างๆภายในกองช่าง เกี่ยวกับงานควบคุมอาคารขอบเขตของคู่มือการปฏิบัติงานของกองช่างนี้เพื่อให้ผู้ปฏิบัติงานสามารถใช้เป็นคู่มือการทำงานให้บรรลุเป้าหมาย ปฏิบัติงานได้ถูกต้อง รวดเร็ว และมีประสิทธิภาพเป็นไปตามแนวทางเดียวกัน

## กรอบแนวคิด

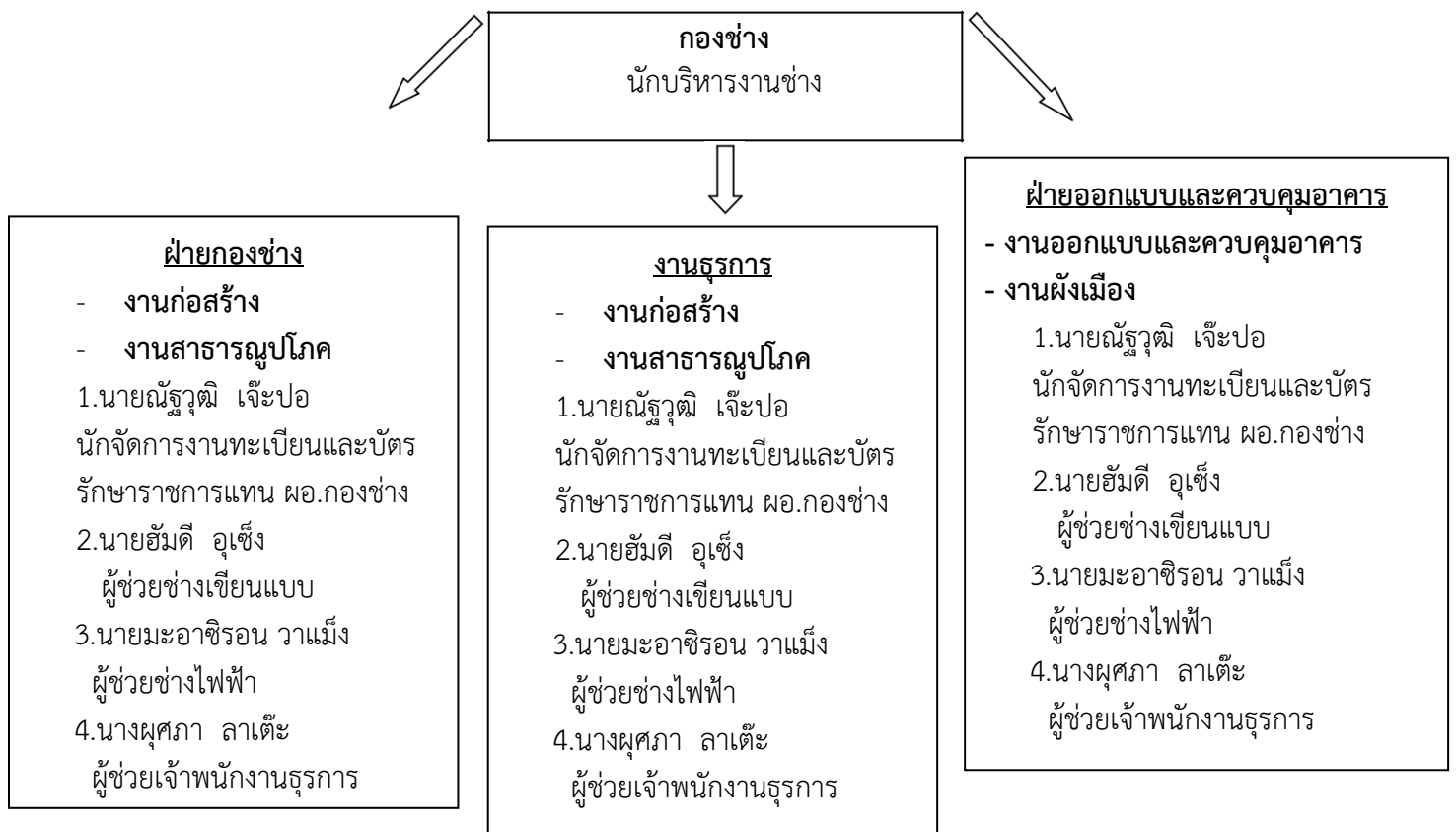
เทศบาลตำบลมายอเป็นหน่วยงานราชการส่วนท้องถิ่นขนาดปานกลาง มีประชากรอาศัยอยู่หนาแน่นพอสมควร เป็นศูนย์กลางความเจริญทั้งด้านการเกษตร เศรษฐกิจสังคม กองช่างเทศบาลตำบลมายอ เป็นหน่วยงานที่ให้การบริการทุกด้าน งานควบคุมอาคารผู้บริหารเทศบาลตำบลมายอมีนโยบายต้องการพัฒนาให้ตำบลที่น่าอยู่ มีสาธารณูปโภคครบถ้วน สมบูรณ์ มีสภาพแวดล้อมที่สะอาด มีระเบียบเรียบร้อยสวยงาม ประชาชนได้รับความสะดวก มีคุณภาพชีวิต ซึ่งรวมถึงการบริการที่ดี เป็นองค์กรที่มีการบริหารจัดการที่ดีที่สุดงานการ เพื่อเจ้าหน้าที่จะได้ใช้เป็นคู่มือในการปฏิบัติงานได้อย่างถูกต้อง ให้ประชาชนมีความพึงพอใจและมี ประสิทธิภาพเป็นมาตรฐานเดียวกัน ดังนี้

ผู้รับบริการ	ความต้องการ/ความคาดหวัง
ประชาชนและผู้ประกอบการในพื้นที่เทศบาลตำบลมายอ	ได้รับความสะดวก รวดเร็ว ในการรับบริการ
<b>ผู้มีส่วนได้ส่วนเสีย</b>	<b>ความต้องการ/ความคาดหวัง</b>
ประชาชนและผู้ประกอบการในพื้นที่เทศบาลตำบลมายอ	ประชาชนและผู้ประกอบการได้รับความพึงพอใจในรับบริการ
เทศบาลตำบลมายอ	เทศบาลตำบลมายอสามารถจัดเก็บ ค่าธรรมเนียม สามารถควบคุม ตรวจสอบและทราบ จำนวนสิ่งปลูกสร้าง

## คำจำกัดความ

- กองช่างคือ ส่วนราชการในเทศบาลตำบลมายน
- นายกเทศมนตรีตำบลมายน คือ เจ้าพนักงานท้องถิ่น ตามกฎหมายควบคุมอาคาร
- ปลัดเทศบาล คือ ผู้ตรวจสอบการปฏิบัติงานให้เป็นไปตามกฎหมายที่เกี่ยวข้อง กับงานควบคุมอาคาร
- ผู้อำนวยการกองช่างคือ ผู้กำกับดูแลการปฏิบัติงานให้เป็นไปตามกฎหมายที่เกี่ยวข้อง กับงานควบคุมอาคาร

## โครงสร้างของกองช่างเทศบาลตำบลมายน

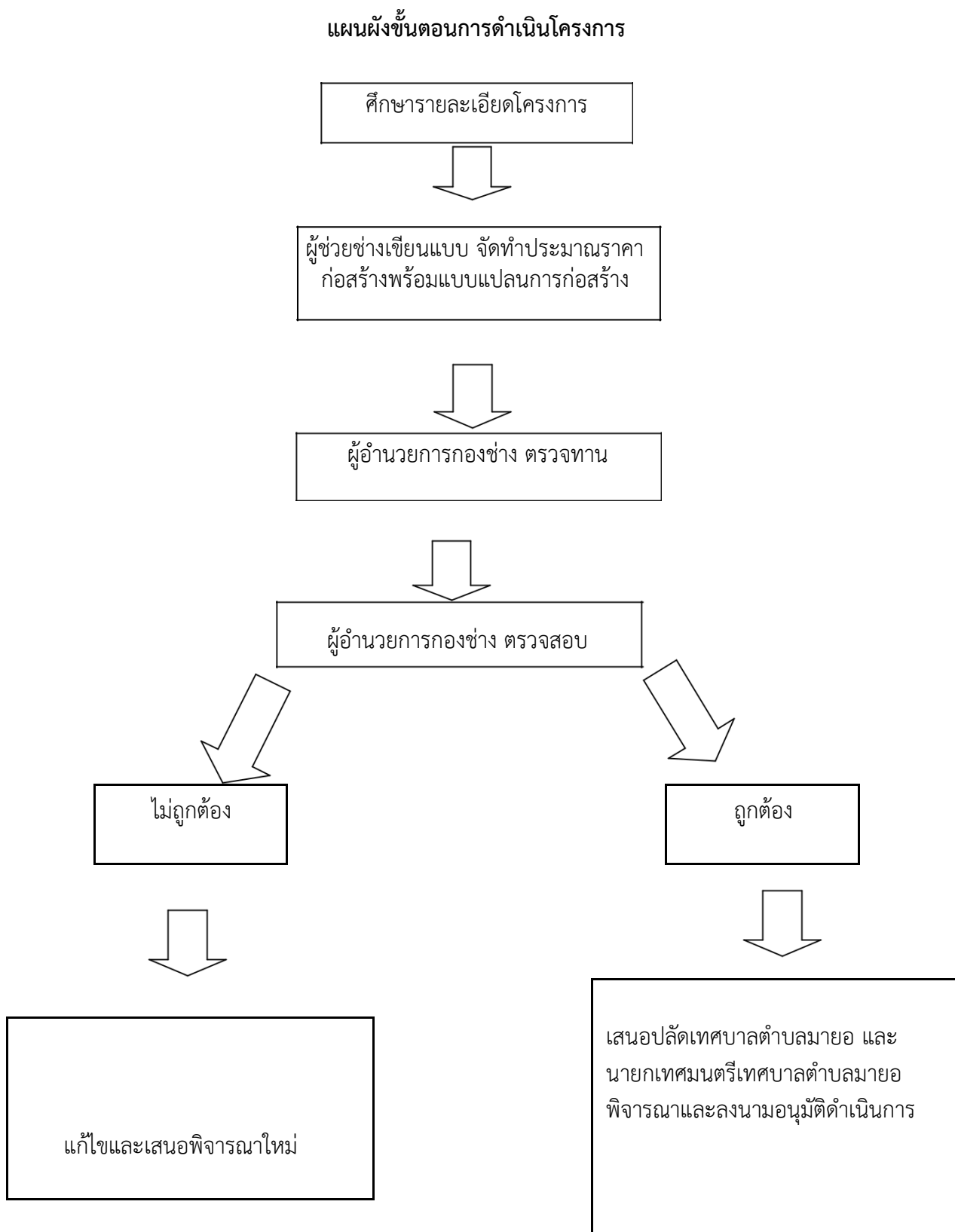


๑. ศึกษารายละเอียดโครงการที่ผ่านการพิจารณาอนุมัติงบประมาณประเภทต่างๆ

๒. จัดทำประมาณราคากลาง โดยศึกษาราคาวัสดุก่อสร้างที่ใกล้เคียงกับปัจจุบันมากที่สุด

๓. นายช่างโยธาตรวจทานและเสนอผู้อำนวยการกองช่างตรวจสอบรายละเอียดใบประมาณราคา และแบบแปลน

๔. เสนอปลัดเทศบาลตำบลมายน และนายกเทศมนตรีเทศบาลตำบลมายน พิจารณาและลงนามอนุมัติ ดำเนินโครงการ





## แผนผังขั้นตอน (ต่อ)

คัดลอกสำเนาเอกสารประมาณราคา พร้อม  
แบบแปลนก่อสร้าง ให้กองคลังดำเนิน  
จัดซื้อจัดจ้างตามระเบียบกระทรวงมหาดไทย

ช่างผู้ควบคุมงานลงพื้นที่ก่อสร้าง เพื่อควบคุมการ  
ปฏิบัติงานของผู้รับจ้างให้เป็นไปตามแบบแปลนที่  
กำหนดพร้อมทั้งจัดทำบันทึกการควบคุมงานทุกวัน

รายงานปัญหาและ  
อุปสรรคให้ผู้บังคับ  
บัญชาทราบ

รายงานผลการดำเนินโครงการให้ ปลัดเทศบาลตำบลมายอ  
/นายกเทศมนตรีตำบลมายอทราบ เมื่อโครงการก่อสร้างแล้วเสร็จ

สรุปผลการดำเนินโครงการก่อสร้าง  
รายไตรมาส รายงานปลัดเทศบาลตำบลมายอ./  
นายกเทศมนตรีตำบลมายอ ทราบ

## ๒.งานสาธารณูปโภค

- งานประสานสาธารณูปโภค
- งานไฟฟ้าสาธารณะ
- งานระบายน้ำ
- งานการบำรุงรักษาคูคลอง ท่อระบายน้ำ
- งานสำรวจพื้นที่เพื่อจัดทำแผนที่และโครงการป้องกันน้ำท่วมซึ่งแผนบำรุงรักษาคูคลองสาธารณะ การแก้ไขเรื่อง ร้องเรียนเกี่ยวกับปัญหาน้ำท่วมซึ่ง การระบายน้ำและจัดตั้งงบประมาณขุดลอกคูคลอง คูน้ำ
- งานอื่นๆ ที่เกี่ยวข้องหรือได้รับมอบหมาย

ผู้รับบริการ	ความต้องการ/ความคาดหวัง
ประชาชนในพื้นที่เทศบาลตำบลมายอ หน่วยงานราชการในพื้นที่ตำบลมายอ	มีระบบสาธารณูปโภคอย่างสมบูรณ์
ผู้มีส่วนได้ส่วนเสีย	ความต้องการ/ความคาดหวัง
ประชาชนในพื้นที่เทศบาลตำบลมายอ หน่วยงานราชการในพื้นที่ตำบลมายอ	มีระบบสาธารณูปโภคอย่างสมบูรณ์

### ขั้นตอนการดำเนินงานติดตั้ง/ซ่อมแซมโคมโไฟฟ้าสาธารณะ

- กรอกแบบคำร้อง ณ เทศบาลตำบลมายอ
- ส่งคำร้อง ณ เทศบาลตำบลมายอ
- เจ้าพนักงานธุรการลงรับเรื่อง และเสนอต่อปลัด เทศบาล, นายกเทศมนตรีพิจารณาอนุมัติ
- ดำเนินการตามคำร้องขอที่ผ่านการพิจารณาอนุมัติเรียบร้อยแล้ว

### ๓. งานออกแบบและควบคุมอาคาร

- งานประมาณราคา
- งานควบคุมการก่อสร้างอาคาร
- งานออกแบบและบริการข้อมูล
- งานออกแบบ งานก่อสร้างที่มีผู้ยื่นขออนุญาตก่อสร้างอาคารทุกประเภทที่ได้รับอนุญาต จากเจ้าพนักงานท้องถิ่นให้ก่อสร้างถูกต้องตามแบบที่ได้รับอนุญาตการประมาณราคา ร่วมพิจารณากำหนด วางแผนงานงบประมาณ
- งานอื่นที่เกี่ยวข้องที่ได้รับมอบหมาย

ผู้รับบริการ	ความต้องการ/ความคาดหวัง
ประชาชนในพื้นที่เทศบาลตำบลมายอ หน่วยงานราชการในพื้นที่ตำบลมายอ	ความถูกต้อง รวดเร็ว
ผู้มีส่วนได้ส่วนเสีย	ความต้องการ/ความคาดหวัง
ประชาชนในพื้นที่เทศบาลตำบลมายอ หน่วยงานราชการในพื้นที่ตำบลมายอ	ความถูกต้องรวดเร็ว

### ขั้นตอนการดำเนินงานขออนุญาตก่อสร้าง/ต่อเติม/รื้อถอนอาคารมายอ

๒. ผู้ยื่นคำร้องนำแบบคำขออนุญาตก่อสร้าง/ต่อเติม/รื้อถอนอาคาร (แบบ ข.๑)

พร้อมหลักฐานยื่นต่อเจ้าพนักงานกองช่างเทศบาลตำบลมายอ เพื่อจัดทำหนังสืออนุญาตก่อสร้างอาคาร(๑.๑)

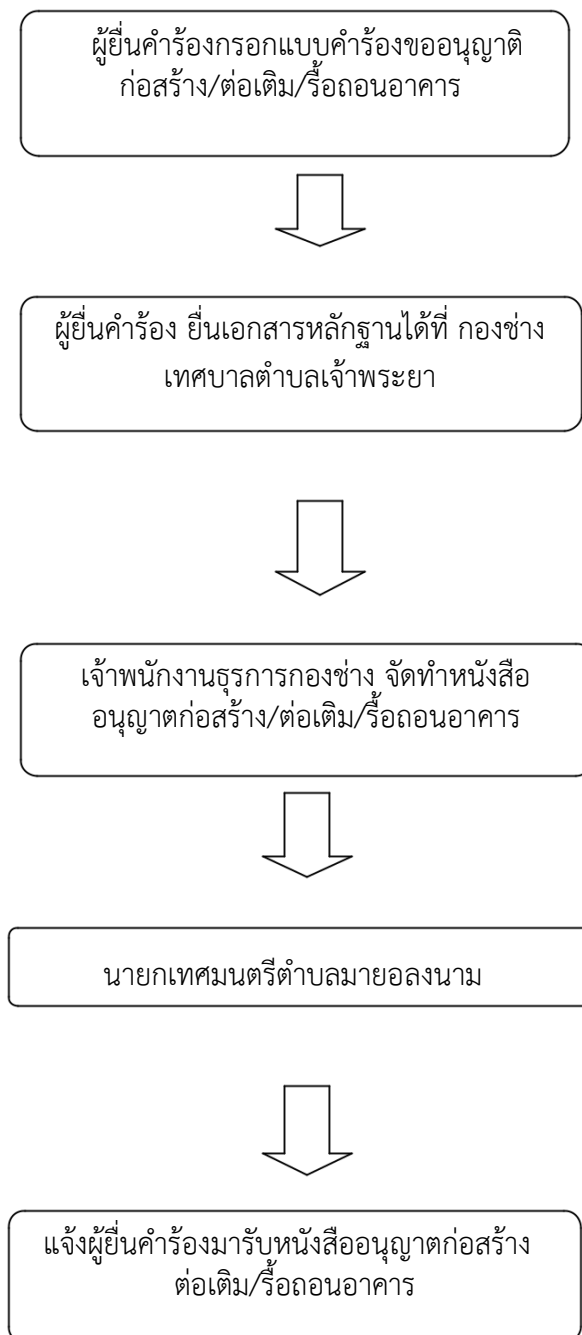
## หลักฐาน

- สำเนาบัตรประจำตัวประชาชน ๑ ฉบับ
- สำเนาทะเบียนบ้าน ๑ ฉบับ
- สำเนาโฉนดที่ดิน หรือเอกสารสิทธิ์ ๑ ฉบับ

๓. เจ้าพนักงานธุรการเสนอนายกเทศมนตรีลงนาม (กรณีนายกเทศมนตรี ไม่อยู่ประจำสำนักงาน หรือติดภารกิจ ใช้ระยะเวลาประมาณ ๑ - ๔ วัน

๓. ๔. ติดต่อผู้ยื่นคำร้องมารับหนังสืออนุญาตก่อสร้าง/ต่อเติม/รื้อถอนอาคาร

### แผนผังขั้นตอนการขออนุญาตก่อสร้าง ต่อเติม รื้อถอนอาคาร



#### ๔.งานผังเมือง

- งานสำรวจและแผนที่
- งานวางผังพัฒนาเมือง
- งานควบคุมทางผังเมือง
- งานจัดรูปที่ดินและฟื้นฟูเมือง

กำหนดแนวเขตที่สาธารณะเพื่อการขอครอบครองสิทธิ์ในการบุกรุกที่ดินให้เป็นที่สาธารณะ  
ดูแลตรวจสอบที่สาธารณะสิ่งสาธารณูปการ เช่น ถนน ทางเท้า สะพาน ท่อระบายน้ำ

- งานอื่นที่เกี่ยวข้องหรือได้รับมอบหมาย

ผู้รับบริการ	ความต้องการ/ความคาดหวัง
ประชาชนในพื้นที่ตำบลมายอ หน่วยงานราชการในพื้นที่ตำบลมายอ	มีที่ทำกินและที่อยู่อาศัยมีขอบเขตพื้นที่ชัดเจน
ผู้มีส่วนได้ส่วนเสีย	ความต้องการ/ความคาดหวัง
ประชาชนในพื้นที่ตำบลมายอ หน่วยงานราชการในพื้นที่ตำบลมายอ	มีที่ดินทำกินและที่อยู่อาศัย

#### ระเบียบ/กฎหมายที่เกี่ยวข้อง

-พระราชบัญญัติสภาพัฒนาการและองค์การบริหารส่วนตำบล พ.ศ. ๒๕๓๗  
แก้ไขเพิ่มเติมถึงฉบับที่ ๖ พ.ศ.๒๕๕๒ มาตรา ๒๓

ขั้นตอนการดำเนินงานการชี้ระวางแนวเขต/การรับรองแนวเขต

- ๑.เจ้าของที่ดินติดต่อเพื่อขอรังวัดที่ดิน
- ๒.เจ้าพนักงานที่ดินจังหวัดปัตตานี
- ๓.นายกเทศมนตรีมอบอำนาจเจ้าหน้าที่กองช่างดำเนินการตรวจสอบข้อเท็จจริง
- ๔.กรณีไม่มีการรุกกล้าที่สาธารณประโยชน์ เจ้าพนักงานท้องถิ่นหรือผู้รับมอบอำนาจ  
ลงนามรับรอง
- ๕.กรณีมีการรุกกล้าที่สาธารณประโยชน์ขอความร่วมมือไปประสานยังสำนักงานที่ดิน  
จังหวัดปัตตานีทราบ

## แผนผังขั้นตอนการชี้ระวางแนวเขต/การรับรองแนวเขต

